

Likwidacja luzu zapięcia nart w wiązaniu i ostrzenie nart.

Model 2025

1. Po pewnym czasie jazdy na Skki Trikke (dwa sezony, lub przy agresywnej jeździe, lub przy jakiejś kolizji) w wiązaniu zapięcia narty do stopy może pojawić się delikatny luz na zapięciu klamry. Wynika to z naciągnięcia się pałków wiązania, ułożenia się elastomerów w podstawie wiązania i ułożenia się klamry w stopie. Luz ten objawia się delikatnym zapięciem klamry podczas zapinania narty. **Klamra narty musi się zapinać z wyraźnym oporem, musi mocno „kliknąć” podczas zapięcia.** Nie może zapinać się słabo, „gumowo”, delikatnie. Musisz czuć wyraźny opór podczas zapinania klamry. Do tego by nawet ciasno napiętą klamrę było można łatwo zamykać/otwierać służy narzędzie (zielony śrubokręt).

Jeżeli zauważysz, że zatrzask nart zapina się lekko należy wykonać jedna z dwóch metod likwidacji luzu:

Metoda nr 1 (doraźna)

Gdy to zauważysz np. na stoku, czy podczas swojego urlopu narciarskiego:

Co robimy?

Na tylni pałk zapięcia naeży nawinąć kilka warstw (4- 5 warstw) srebrnej/czarnej płóciennej taśmy samoklejącej. To likwiduje nadmierny luz i zwiększa siłę zapięcia narty na stopę.



Ilość warstw taśmy jest uzależniona od jej grubości. Po nawinięciu wałek taśmy na pałku powinien mieć średnicę około **8 mm**.

Po tej czynności klamra będzie zapinać się ciasno i luz zostanie zlikwidowany

Po tej operacji narty będą sztywno mocowane na stopie i pozwoli to nam na szybką i precyzyjną jazdę.

Tak wygląda tylni pałąk nart po tej operacji.

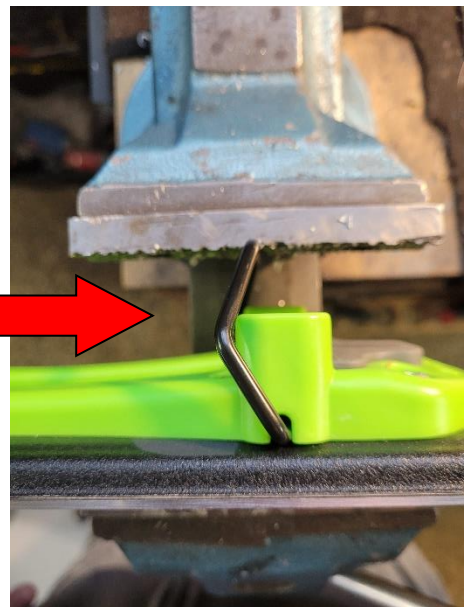


Metoda nr 2 likwiduje luz i przywraca wiązanie do stanu pierwotnego.

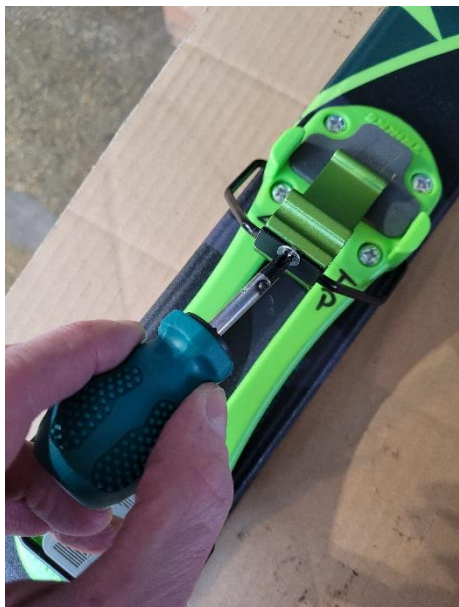
Tutaj potrzebujemy:

- Imadło
- Listewkę drewnianą do ochrony ślizgu

Od strony ślizgu podkładamy listewkę celem ochrony ślizgu, wstawiamy nartę pomiędzy szczęki imadła, podnosimy pałąk wiązania prostopadłe do narty i delikatnie dokręcamy szczęki imadła by lekko podgiąć pałąk.



Prosimy zrobić to delikatnie, z wyczuciem i sprawdzać jak się kłamra nagięła i z jaką siłą się zapina na stopę. Można do zapinania użyć przedniego widelca ze stopą by było wygodnie na stole zapinać nartę i skontrolować siłę zapięcia kłamry.



Natomiast w przednim pałku należy najpierw odkręcić śrubkę kłamry, zdjąć czarne zabezpieczenie i zdjąć kłamrę. Do tego wykorzystujemy śrubokręt krzyżakowy, dołączony do zestawu narzędzi Skki Trikke.

I z przednim pałkiem robimy dokładnie to samo, wkładamy pomiędzy szczęki imadła i delikatnie ściskamy.

Tak doprowadzimy napięcia kłamry wiązania narty do stanu pierwotnego.

Po tych czynnościach można jeszcze na tylnej pałku nawinąć wężek spiralny 6 mm. Do kupienia w każdym sklepie elektrycznym.



Sprawi do ustalenie pałką i nada zapięciu sprężystości.

2. Smarowanie, ostrzenie nart.

Smarowanie ślizgów najlepiej robić metodą na gorąco, zlecamy tę czynność wraz z ostrzeniem przeprowadzić w profesjonalnym serwisie zajmującym się nartami. Stosujemy smary w zależności od warunków na stoku, temperatury powietrza, wilgotności, rodzaju śniegu. Ważne: najpierw nakładamy smar bazowy, który zabezpiecza nam ślizg przez cały sezon. A później smary odpowiednie do warunków pogodowych. Nasz sprzęt jest na tyle uniwersalny, że najlepiej sprawdzają się smary uniwersalne z odpowiednim smarem bazowym.

Ostrzenie krawędzi.

Takie kąty w Skki Trikke 2025 powodują łatwość skrętu i w pochyleniu stabilne prowadzenie nart. Zalecane kąty ostrzenia to:

Dolna krawędź narty podniesiona o: 1 stopień
Bok krawędzi narty : 89 stopni

Dla preferujących bardziej agresywną jazdę i mocne kładzenie Skki Trajkka do stoku można bok krawędzi naostrzyć na **88 stopni**. Ale trwalsze ostrzenie jest na 89 stopni.

GOTOWE 😊

Pozdrawia

Trikke Team Poland

e-mail: info@trikke.pl

Tel: 0048 **694 468 182**

www.trikke.pl